

Vítám Tě na Červené Lhotě!

Jmenuju se Anton a jsem tu po staletí už komorníkem. Někteří z mých pánů se sice zpočátku podívovali mým způsobům, ale nakonec všichni pochopili, že na vodním zámku si lepšího sloužícího nemohli přát.



Jak se jmenuješ ty a odkud přicházíš?

.....
Těší mě.

Co myslíš, proč lidi chodí na zámky?

Asi tě nejdřív napadne, že prostě proto, že je tu hezky. Nebo že chtějí mít nějaký cíl výletu. Proč zrovna zámek?

Zkus si představit krajinu, v níž by nestál žádný dům, nevedla by tam žádná cesta, nebylo by tam žádné obdělané pole, zkrátka nebyla by tam vůbec žádná stopa lidských rukou. Jak bychom se tam cítili? Kterým směrem bychom se vydali? Nebáli bychom se? Možná by se nám tam moc líbilo, ale nebyli bychom tam doma.

V naší krajině už prožilo svůj život mnoho generací. Zámky kousek té minulosti zachycují, a to je pro nás důležité, vždyť i náš čas utíká. Připomínáme si zašlé časy, protože kdo nemá minulost, nemá ani budoucnost.

A teď se pusť do úkolů, ukážou, co všechno může vidět ten, kdo se umí dívat. Potřebuješ tužku, jestli máš pastelky, je to ještě lepší.

Připraven?

Tak otáčíme stránku.



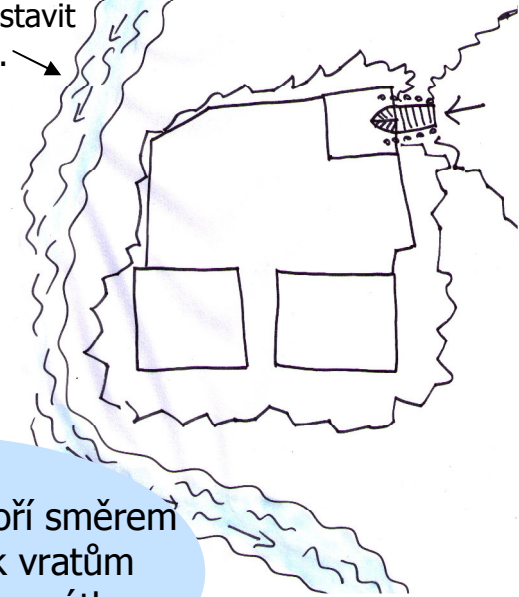
1. Nádvoří



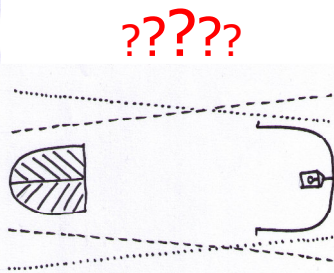
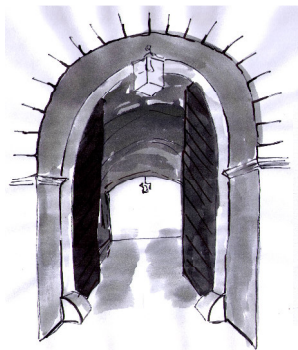
Chvilku si tu sedni a zkus si představit, jak by ostrov vypadal, kdyby tu žádný zámek nebyl. Je to tu samá skála, všude kolem voda...

Víš, jak to bylo doopravdy? Nebyl tu ani ostrov! Údolím tekla potok, nad ním stál skalnatý ostroh a na něm stála tvrz. Měla dva obytné domy a vstupní věž. Můžeš si to představit podle této mapy.

Zkus do mapy dokreslit, jak to tu vypadá dnes.



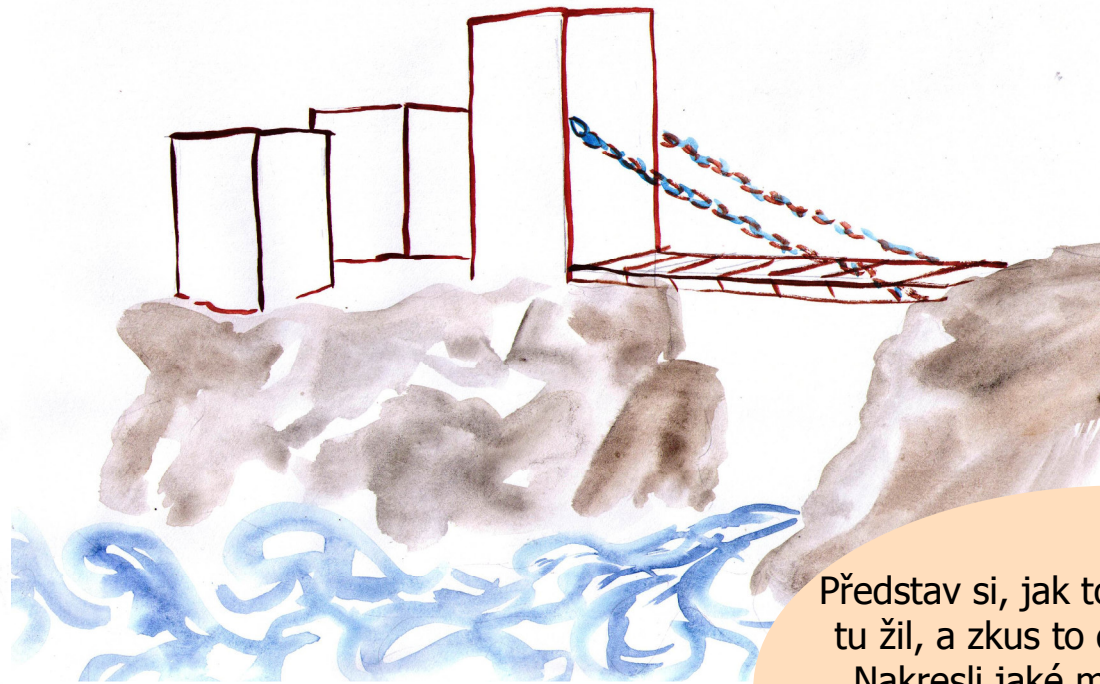
A teď se ještě podíváme, kde ta stará tvrz dodnes prosvítá. Nezdá se ti průjezd z nádvoří kratší a od vrat delší? Je to optický klam, který tu vznikl neúmyslně. Nalevo a napravo totiž původně stály samostatné budovy tvrze, které byly později propojeny a tak vznikl průjezd, jehož stěny nejsou rovnoběžné, ale směrem k vratům se sbíhají.



Podívej se z nádvoří směrem k vratům, pak k vratům doběhni podívej se zpátky na nádvoří.

2. Hráz

Jak se stal z ostrohu ostrov si nejlíp představíš, když půjdeš na hráz, až ke stavidlům. Skála, na které stojí zámek, původně pokračovala až ke skalám na břehu. Tudy se do tvrze vjíždělo, nároží, kterým je sem zámek otočen, je ta stará vstupní věž.



V roce 1530 koupil Lhotu rytíř Jan Kába z Rybňan, skálu odtěžil, postavil hráz a tak se dům ocitl na skalnatém ostrově uprostřed rybníka. Budovy tvrze pak propojil v jeden dům z nádvořím uprostřed a z druhé strany postavil most, tehdy ještě padací.

Představ si, jak to tu asi vypadalo, kdo tu žil, a zkus to dokreslit do obrázku. Nakresli jaké měli střechy, hradby, vstupní bránu, kdo zrovna k bráně přijíždí a kdo ho tu vítá. A neboj se si trochu vymýšlet!

3. Před mostem



Na začátku 20. století byla Lhota přestavěna naposled, pseudorenesančně. Tehdy bylo také vestavěno podkroví, tehdejší majitel měl totiž osm dětí, kterým vybudoval v podkroví prázdninové pokoje.

Která Lhota se Ti líbí víc?

Než půjdeme do parku, zastavíme se ještě na chvíli před mostem. Přinesl jsem ti ukázat fotografii Červené Lhoty, jak vypadala v 19. století. Tehdy byly v módě různé historizující slohy, říkalo se jim pseudo-slohy. To znamená, že si tehdy lidé představovali, jak vypadaly stavby v době románské, gotické, renesanční nebo barokní a snažili se to napodobovat. Tahle úprava Lhoty byla pseudogotická.

Zkus popsat co nejvíc rozdílů mezi posledními dvěma přestavbami, můžeš je také vyznačit v obrázcích červenou barvou.



4. U lodiček

Pozor! Blízko tebe je ukrytá veliká klenutá podzemní místnost. Skrývá se tam poklad? Nebo je to hladomorna? Ale kdepak, obyčejná ledárna. V zimě se tam nanosil led, a protože ho bylo hodně a byl pod zemí, vydržel tam celé léto. K čemu? Odtud se nosil do zámku a dával se takové zvláštní skříně s dvojitou stěnou, ve které se pak chladili potraviny. Proč si nekoupili normální ledničku? Tak to už nevím.

Do ledárny vedou dvoje dveře a jeden poklop ve stropě.
Najdeš všechny 3 vchody?



5. Kaple

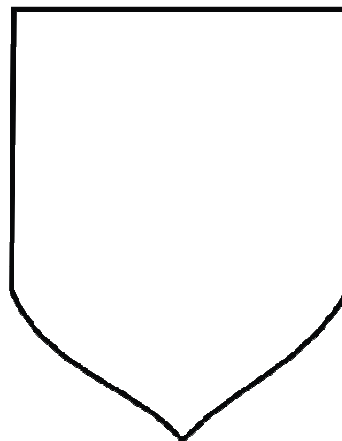
K zámku patří ještě tenhle dům- kaple. Všichni obyvatelé Červené Lhoty se sem po staletí chodí modlit, mnozí tu byli pokřtěni, mnozí tu měli svatbu, někteří tu jsou pohřbeni. Mezi nimi i rytíř, který zámek i kapli postavil. Měl osm dětí a pět jich zemřelo při morové ráně. Jsou tu spolu se svým otcem namalováni na epitafu.



Pamatuješ si, jak se tenhle rytíř jmenoval? Už o něm byla řeč. Poznáš ho podle erbu!

Kaple je orientovaná, to znamená, že oltář je na straně východní, vchod na straně západní. Tak je postavena většina křesťanských kostelů, vycházející slunce totiž symbolizuje přicházejícího Krista.

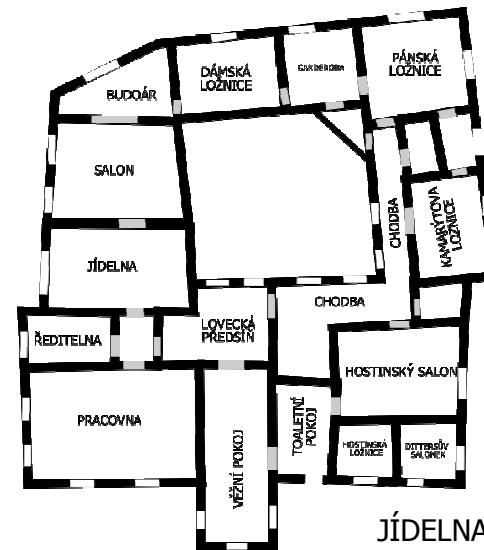
Dovedeš si teď už představit, kde nad rybníkem slunce vychází a kde zapadá?



Vzadu za kaplí je rodinná hrobka Schönburgů, posledních majitelů zámku. Nakresli si jejich erb.



6. Výhled na zámek



A teď si podle mapky můžeš určit i ostatní pokoje.

Teď popojdeme kousek na louku, tak, abychom dobře viděli na zámek. Připravil jsem ti zase pár fotek, je to několik zámeckých pokojů.

Poznáš podle oken, kde tyhle pokoje jsou?

PRACOVNA



7. Park



Najdeš je?

Že si moji pánové chtěli nabarvit zámek na červeno, no prosím. Ale park by měl zůstat zelený! Jenomže takový zámecký park, to není jen tak oplocený kus louky a lesa. Tady se pečlivě plánují cestičky, výhledy, sází se tu vzácné dřeviny. A na Červené Lhotě- co jiného než **červený dub a červený buk!**

Červený buk poznáš opravdu podle barvy- má červenohnědé lesklé listy a stříbřitě šedou kůru. Najít červený dub bude možná trochu těžší, je totiž ve skutečnosti zelený, má velké tuhé listy s ostře zubatými okraji a výrazným světlým žilkováním. Ten náš má navíc mohutné kořeny, mezi nimiž se dají perfektně stavět trpasličí domečky.



Na závěr ti ještě něco přečtu:

"Krajina. Dějiny. Země. Vlast. To jsou schody, po kterých stoupáme cestou k domovu. Kulturní krajina je lidským dílem. Je prostorem obydleným a po staletí vzdělaným. Příběhy a události, slovem dějiny, pokud jsme je udrželi v paměti a pokud jim vůbec nějak společně rozumíme, "vykrajují" z jinak neohraničeného prostoru krajiny okrsek, který je náš. (...) Kdyby jeden schod chyběl, domov bychom nemuseli najít. Kdyby se v krajině nestalo nic, co bychom si mohli pamatovat, nebo kdyby se v ní stalo sice bůhvíco, ale z naší paměti by to vypadlo, žili bychom v přírodě jako ta boží hovádka."¹



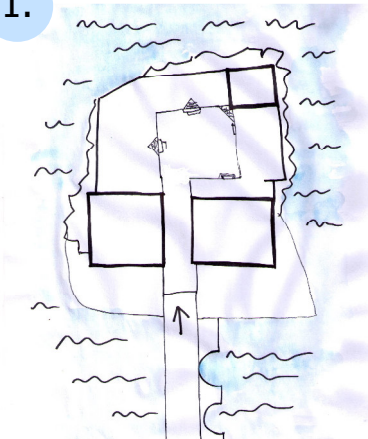
Chápeš, co jsi dneska udělal/a? Prošel jsi tudy něco jsi tu prožil, něco sis myslel. Zapsal jsi kousek svého života do tohoto místa. Až budeš starší, a nebudeš už moci v sobě najít to dnešní dítě, přijď zas, třeba ho potkáš tady.

¹ Petr Pithart v: Jaroslav Bárta, Petr Čornej, Kateřina Dejmalová: *Místa hodná paměti*, 1. vyd. Jaroslav Bárta Studio JB, Lomnice nad Popelkou 2002, s. 7

Nashledanou!

Řešení:

1.



3.

věž s helmicí x štít
„zazděné okno“
okýnko do pokoje nahoře ve věži
obloučkový vlys,
bosování na nárožích
tvar komínu
tvar bočních štítů
zvýšená střecha, která ukrývá nové podkroví
stromy v předzahrádkách x giardinetto s růžemi

4.



5.

slunce vychází na straně u mostku, u ústí rybníka, a zapadá na straně u stavidel

7.

když půjdeš po cestičce za kaplí dozadu podél plotu, najdeš po pravé straně hned u cesty nejprve červený buk a pak, za skupinou douglasek, asi dvacet metrů od cesty, dva červené duby

SALON JÍDELNA KANCELÁŘ

6.

